

KINNITATUD
Kambja Vallavolikogu 25.11.2010
otsusega nr 48



KAMBJA LASTEAED MESIMUMM

**ARENGUKAVA
2011-2013**

Sissejuhatus

Käesolev arengukava määratleb Kambja lasteaed Mesimumm arengu põhisuunad ja valdkonnad, kujundab strateegia ja tegevuskava aastateks 2011-2013. Arengukava arendustegevusse on kaasatud järgmised huvigrupid. Personal, hoolekogu, lapsevanemad, kohalik omavalitsus, valla koolid.

Lasteaia arengukava lähtub eelmise arengukava 2007-2010 analüüsist, õppeaasta analüüsist, korraldatud rahulolu uuringutest, sisehindamise tagasisidest, Kambja valla arengukavast

1. Üldandmed

Nimetus	Kambja Lasteaed Mesimumm
Aadress	Kesk 4, 62034 Kambja, Tartumaa
Registriumber	75009556
Koolitusluba	Nr 3501 HTM (välja antud 01.12.2004)
Õiguslik seisund	Kambja Vallavalitsuse hallatav asutus
Teeninduspiirkond	Kambja vald
Asjaajamis- ja õppekeel	eesti keel
Telefon	7416 201, 7416 496
E-post	lasteaed@kambja.ee
Kodulehekülg	http://lasteaed.kambja.ee/
Lasteaia lahtioleku aeg	tööpäevadel 7.00-19.00

1.1. Ajalugu

16. jaanuaril 1961. a avati Kambja sovhoosis 25-kohaline tüüpprojekti järgi ehitatud lastepäevakodu. Tööd alustati 15 lapsega. Lastepäevakodu oli avatud esmaspäevast reedeni ööpäevaringelt. Kasvatustöö toimus vastavalt programmile. 1975. a oli lasteaias 2 rühma, lapsi kokku 31. Aastatel 1980 – 1985 oli lasteaias kohtade täituvus väga suur. Lapsi oli 38. Lasteaed jäi väikseks ja sovhoosi juhtkond võttis vastu otsuse uue maja ehitamiseks.

2. novembril 1986. a toimus uue lasteaia avamine. Hoone ehitati 140- kohalise tüüpprojekti järgi. Avati 6 rühma: 4 aiarühma ja 2 sõimerühma. Lapsi tuli lasteaeda 120. Tööpäeva pikkuseks 7.00 – 19.00. Uues majas jätkati vanu traditsioone. 1990. a. kuulutati välja konkurss lasteaia nime valimiseks. Võitis nimi “Mesimumm”.

1. märtsist 1991 hakkas lasteaed alluma Kambja vallale, lasteaia teeninduspiirkonnaks on Kambja valla haldusterritoorium. Alates 2003. a võetakse lapsi vastu ka väljaspoolt teeninduspiirkonda järjekorra alusel.

1.2. Asukoht

Kambja Lasteaed Mesimumm asub Kambja alevikus Tartu-Võru maantee läheduses, kooli ja kiriku naabruses. Lasteaia läheduses olev mets, järv ja muud vaatamisväärtused võimaldavad ette võtta erinevaid õppekäike.

Maja ümbritseb erinevate puudega suur roheline õueala. Asukoht on soodne nii Kambja alevikus töötavale kui ka Tartu linnas tööl käivale vanemale, kuna jääb peamagistraali lähedusse ja alevikust bussipeatusse viiva tee lähedusse.

1.3. Lasteaia eripära

Alates 17.03.2008. a kuulub lasteaed Tervist Edendavate Lasteaedade (TEL) võrgustikku.

Lasteaed tähtsustab lapse tervise edendamist ja looduslähedust, milleks pakub erinevaid võimalusi:

- suur õueala koos mänguväljakuga;
- metsa ja järve lähedus;
- lasteaia õuealale loodud õpperada;
- tervisedenduslikud tegevused ja üritused.

Koostöös omavalitsusega on loomisel tugistruktuur erivajadustega laste toetamiseks. Lasteaias töötavad täiskohaga logopeed ja poole kohaga tervishoiutöötaja.

1.4. Meie väärtused



2. Lähteprintsioon

2.1. Juhtimine

Lasteaia laiendatud juhtkonna koosseisu kuuluvad direktor, õppealajuhataja, majandus- juhataja ning tervise meeskonna juht. Juhtkond on lasteasutuse tegevusega seotud küsimuste lahendamisel nõuandev organ.

Pedagoogilise nõukogu ülesanne on lasteasutuse õppe- ja kasvatustegevuse analüüsimine ja hindamine ning direktorile, hoolekogule ning vallavalitsusele õppe- ja kasvatustegevuse parandamiseks ettepanekute tegemine. Pedagoogilisse nõukokku kuuluvad kõik lasteasutuse pedagoogid.

Hoolekogu on alaliselt tegutsev organ, kelle ülesanne on jälgida, et õppe- ja kasvatustegevus vastaks lapse arengule ja huvidele ning teha sellesuunalist koostööd lasteasutuse personaliga. Hoolekogu koosneb iga rühma lastevanemate, omavalitsuse (1) ja pedagoogilise nõukogu (1) esindajast.

2.2. Personal

Lasteaias on 31,5 ametikohta.

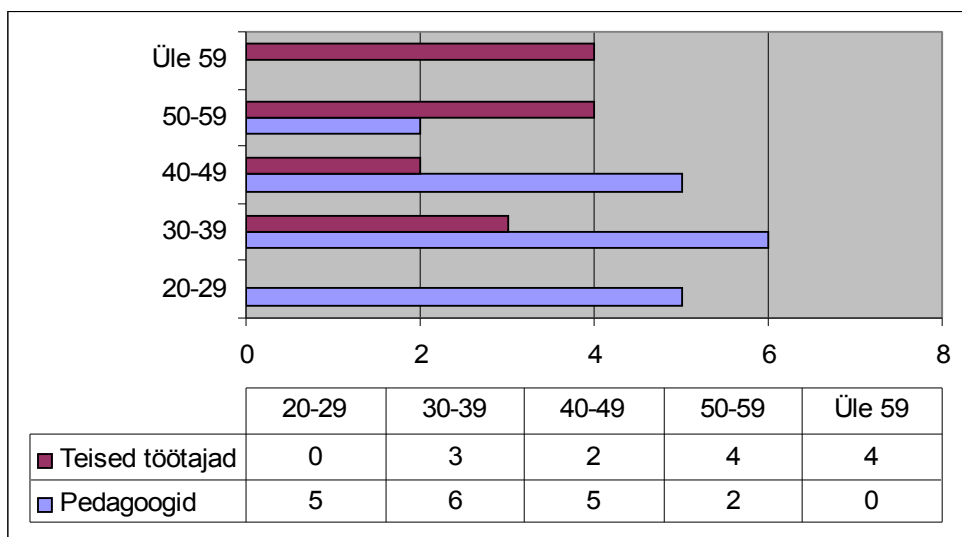
Tabel 1. Ametikohtade arv

Ametinimetus	Koormus
1. Pedagoogid	
Direktor	1,0
Õppealajuhataja	1,0
Õpetaja	14,0
Muusikaõpetaja	1,0
Logopeed	1,0
2. Õpetaja abid	7,0
3. Tervishoiutöötaja	0,5
4. Majandusjuhataja	1,0
5. Kokk	2,0
6. Pesunaine	1,0
7. Remonditöölaine	0,5
8. Koristaja	0,5
9. Aednik	1,0
Kokku	31,5

Töötajaid on kokku 33. Lasteaia üheks prioriteediks on täiskohaga tervishoiutöötaja e tervisedendaja ja liikumisõpetaja.

Tabel 2. Pedagoogiline staaž Kambja lasteaias

Tööaastaid	0-2	3-5	6-10	11-15	Üle 15
Arv	4	6	5	0	3



Joonis 1. Personali vanuseline koosseis

Direktor - pedagoogiline kõrgharidus, 240-tunnine juhtimiskoolitus, erialane eelkoolipedagoogiline haridus;

õppealajuhataja - pedagoogiline kõrgharidus, 160-tunnine eelkoolipedagoogika kursus, 160-tunnine juhtimiskoolitus;

rühma õpetajad - 1 kvalifikatsioonita, keskeriharidusega 4, kõrgharidusega 8.

muusikaõpetajal on erialane rakenduslik kõrgharidus;

logopeedil on erialane kõrgharidus.

2.3. Õppe- ja kasvatustöö

Õppe- ja kasvatustöö toimub lasteaia õppekava alusel, mis omakorda lähtub koolieelse lasteasutuse riiklikust õppekavast, lasteaia ja rühma tegevuskavadest, päevakavast, milles on arvestatud paikkonna kultuurilist omapära, eesti rahvatraditsioone.

Alates 17.03.2008. a kuulub lasteaed Tervist Edendavate Lasteaedade (TEL) võrgustikku.

Lasteaed tähtsustab lapse tervise edendamist ja looduslähedust, milleks pakub erinevaid võimalusi:

- suur õueala koos mänguväljakuga;
- metsa ja järve lähedus;
- lasteaia õuealale loodud õpperada;
- tervisedenduslikud tegevused ja üritused.

Lasteaia õppe- ja kasvatustöö lähtub põhimõttest lähemalt kaugemale, üksikult üldisele, lihtsamalt keerulisemale. Õppe- ja kasvatustegevuse korraldamisel arvestatakse lapse ealisi iseärasusi, individuaalsust, huvi. Lähtudes tervisedenduslikust suunast toimub kord nädalas rühmades terviseõpetuse tegevus, mille viib läbi tervishoiutöötaja.

Lasteaed koostab õppeaasta alguses aasta tegevuskava, milles seatakse lähtuvalt arengukavast eesmärgid õppeaastaks, tuuakse välja andmed meeskondade ja laste kohta, ürituste kava. Rühmade meeskonnad koostavad igaks õppeaastaks rühma tegevuskava, mis lähtub maja aasta tegevuskavast. Rühma tegevuskavas tuuakse välja rühma eripära, koosseis, ülevaade meeskonnast, päevakava, õpetaja poolt kavandatud õppe- ja kasvatustegevused, koostöö lastevanematega, lapse arengu hindamise põhimõtted.

Rühma õpetajad teevad tihedat koostööd muusikaõpetaja ja logopeediga. Iga lapse kohta peetakse kasvumappi, mis aitab jälgida, analüüsida ja suunata lapse arengut. Igal aastal viiakse lastevanematega läbi arenguestlused.

Kord nädalas tegutseb lasteaias 2010/2011 õ-a. muusikaõpetaja poolt juhendatud muusikaring ning spordiklubi FC Santose poolt korraldatud jalgpalliring.

Laste koolivalmidust on seni hinnanud lasteaia logopeed. 2011. a. kevadeks töötakse välja koolivalmiduse hindamise põhimõtted ja korraldus ning viiakse sisse koolivalmiduskaart, mille täidavad rühma pedagoogid koos erialaspetsialistidega.

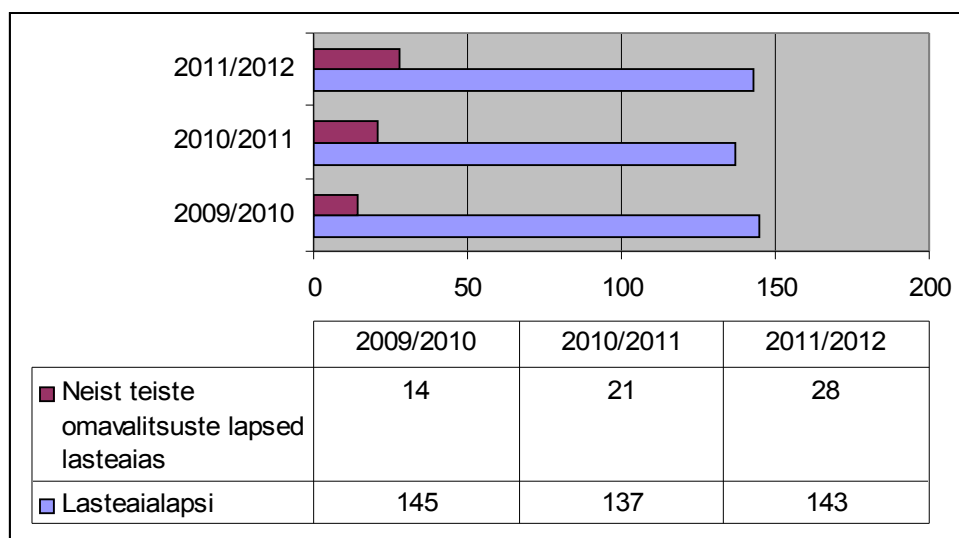
2.4. Töövorm, rühmad ja laste arv

Kambja Lasteaed Mesimummis on 7 rühma. 2010/2011 tegutseb lasteaias 2 söimerühma ja 5 aiarühma, millest omakorda 1 on liitrühm.

Rühmi komplekteeritakse vanuseti igal õppeaastal vastavalt täituvusest ja kohtade vajadusest.

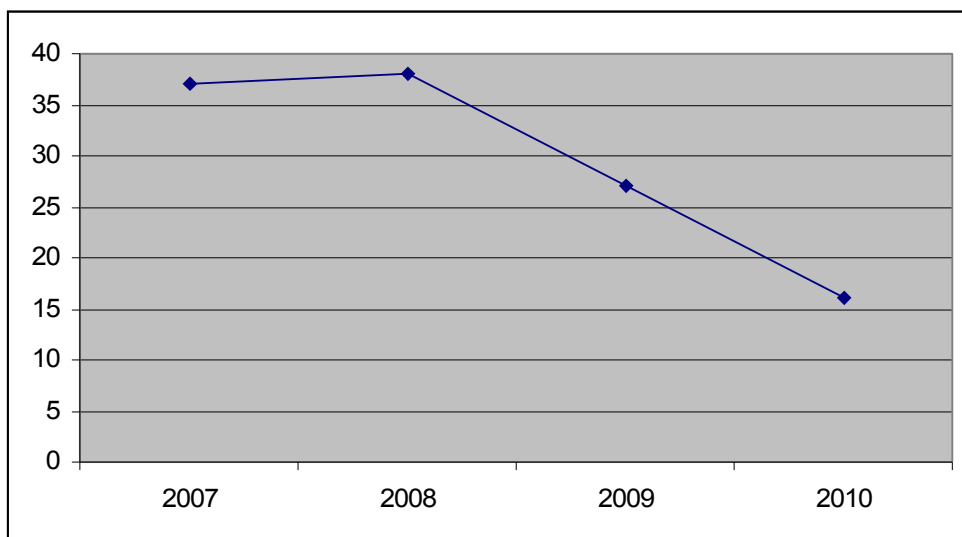
Tabel 3. Laste arv rühmade lõikes 30.10.2010 seisuga.

Rühma nimetus	Laste vanus	Laste arv rühmas	Poisid/tüdrukud
Summ-Summid	1,5-3	15	8/7
Päikesejännud	2-3	16	9/7
Oravakesed	3-4	24	11/13
Lepatriinud	4-5	20	12/8
Südamekesed	5-6	21	10/11
Mõmmikud	6-7	23	10/13
Tähekesed	2-4	18	8/10
KOKKU: 7 rühma		137	68/69



Joonis 2. Laste prognoos ja päritolu

Teiste omavalitsuste laste osakaal on tõusutrendis, kuna naabervald Ülenurme ei võta vastu alla 2-aastaseid lapsi, siis soovivad paljud vanemad koha saamiseni tuua lapsi meie lasteaeda.



Joonis 3. Laste sündivus Kambja vallas (2010.a. arvestatud 10 kuuga)

30.10.2010 seisuga on järjekorras olevate laste arv 44, neist kohe koha vabanemisel 2010.a. soovivad kohta 12 last, 2011.a. 25 last, 2012.a. 7 last.

2.5. Materiaaltehniline baas

Lasteaias on olemas üks liikumisruum, üks muusikatuba, mõlemad 52,2m². Sõimerühmadel ja liitrühmal on kasutada üks rühmaruum. Teistel rühmadel on kasutada kaks rühmaruumi mängudeks ja puhkuseks. Lisaks on igal rühmal tualettruum, rietusruum ja abiruum. Majas on lisaks ruumid direktorile, logopeedile. Majandusjuhataja ja tervishoiutöötaja jagavad omavahel kabinetti, samuti on koos õppealajuhataja ja metoodilise kabineti ruum. Mõlemas ruumis asuvad telefonid. Majas on toimiv majasisene arvutivõrk, igal arvutil on internetiühendus ja printeriühendus. Metoodilises kabinetis on võimalused skaneerimiseks, lamineerimiseks, köitmiseks, must-valgeks paljundamiseks. Metoodilises kabinetis on laenutamiseks kirjandus, pildimaterjalid, õppemängud ja käpiknukud.

Pindalalt jagunevad rühmaruumid järgmiselt: põhirühmad 102m², tiivarühmad 88,7m², liitrühm 81,8m² ja sõimed 49,8m².

Tabel 4. Ruutmeetreid lapse kohta rühmaruumis

Rühm	Rühmaruum m ²	Ruutmeetreid lapse kohta
Vanem rühm	Põhirühm 102	4,4
Keskmine rühm	Põhirühm 102	4,9
Noorem rühm	Tiivarühm 88,7	4,4
Noorem rühm	Tiivarühm 88,7	3,7
Sõim	Põhi mängut. 49,8	3,1
Sõim	Põhi mängut. 49,8	3,3
Liitrühm	Endine saal 81,8	4,5

2.6. Finantsressurss

Lasteaed saab oma eelarvesse raha omavalitsuselt palga- ja majanduskuludeks ning suuremateks investeeringuteks. Lisaks lapsevanema poolt kaetavast osalustasust.

Tabel 5. Eelarve statistika

Aasta/nimetus	2009.a.	2010.a.

Eelarve kogumaht	5 654400	5 421600
Majandamiskulu	1 547700	1 189200
Personalikulu	4 106700	4 232400

Tabel 6. Osalustasu jaotuvus aastas ühes kuus

Nimetus/Aasta	2008	2009	2010
Lasteaiakoha arvestuslik maksumus lapse kohta	3736	3495	3495
Söögiraha	18/16	20/18	20/18
Lapsevanema poolt kaetav osalustasu	100	125	125
Lapsevanema poolt kaetav osamaht	327	469	469

2.7. Koostöö huvigruppidega

Lasteaia tööd arendustegevustes toetab ettepanekutega hoolekogu.

Igapäevane infovahetus lastevanematega toimub igapäevaste vestluste ja kirjade kaudu, kuna meil on laps,i kes tulevad ja lähevad lasteaiast koju koolibussiga. Osadel rühmadel on käivitatud info listid ning vanemate poolt on muretsatud rühmadesse rühmatelefonid. Listide kaudu edastatakse õppe- ja kasvatustööga seonduv, teavitatakse rühma õpetajaid laste puudumistest ning tehakse ettepanekuid rühma elu ja õppe- ja kasvatustöö osas.

Oluliseks koostööpartneriks on Kambja Põhikool. Kuna lasteaial puudub saal, siis teatreid käime vaatamas ja pidusid viime läbi kooli saalis. Et kooli üleminek sujuks ladusalt, tutvub lasteaia viimane rühm õppeaasta lõpul oma 1. klassi õpetajaga koolimaja küllastades ning vanemad rühma kevadisel koosolekul.

Koostööd oleme teinud ka Kuuste Kooli lasteaiarühmaga, keda kutsume teatreid küllastama ning oleme korraldanud ühiseid koolitusi.

2.8. SWOT-analüüs

Tabel 4. Kambja lasteaed Mesimumm SWOT-analüüs

TUGEVED	NÕRKUSED
<ul style="list-style-type: none"> ▪ asukoht keskses ▪ kvalifitseeritud töötajad ▪ pikk lahtiolekuaeg ▪ korraliku mänguväljakuga suur õueala ▪ hea toitlustamine ▪ TEL võrgustikku kuulumine ▪ lastevanematega infovahetus läbi e-maili ▪ tugev keskkonna tunne ja hea side lapsevanema ja õpetaja vahel ▪ laste arvu jätkuv suurenemine ▪ hea ettevalmistus kooliks ▪ tugev metoodiline töö ▪ olmetingimuste paranemine ▪ hea transport kodu ja lasteaia vahel – bussiringide olemasolu ▪ hea koostöö kohaliku 	<ul style="list-style-type: none"> ▪ ruumikitsikus ▪ laste suur arv rühmas ▪ liikumisõpetaja puudumine ▪ maja lagunev fassaad ▪ lasteaia ümbruse ja territooriumi halb valgustatus ▪ parkla halb valgustatus ▪ tasulised huviringid ja nende vähesus ▪ lapsevanema vähene huvi lasteaia ja lapse tegevuse vastu ▪ lapsevanema vähene kaasatus õppevahendite ja metoodiliste vahendite vähesus

omavalitsusega	
OHUD	VÕIMALUSED
<ul style="list-style-type: none"> ▪ lapsed on ruumikitsikuse ja laste rohke arvu tõttu rühmas pinges ja vajaka jääb individuaalsest kontaktist õpetajaga ▪ infokadu tõttu ei saa lapsevanemad olla kursis lasteaia toimuvaga ▪ lapsevanem ei ole kursis lapse tegemistega ja tal jääb vajaka kasvatusoskustest ▪ õueala teede halb olukord võib põhjustada õnnetusi ▪ fassaadi lagunemine põhjustab maja üldist lagunemist ▪ õppetöö kvaliteet langeb meetodiliste vahendite puudumise tõttu ▪ abipersonali töö on raskendatud töövahendite puudumise tõttu 	<ul style="list-style-type: none"> ▪ lasteaia juurdeehitus (abiruumid, rühmade laiendamine, saun, bassein, söökla) ▪ luua juurde uusi lasteaia kohti väljaspool asulat ▪ projektide kirjutamise kaudu leida juurde rahalisi vahendeid maja arendamiseks ▪ leida finantseerimisvõimalusi liikumisõpetaja palkamiseks ▪ kaasata lapsevanemaid lasteaia töösse ja rühma tegemistesse ▪ töötada välja parkimisplats ja parandada valgustust ▪ renoveerida lasteaia siseruumid

3. Kambja Lasteaed Mesimumm arendamise põhisuunad ja valdkonnad

Lasteaia missioon ja visioon valmisid ekspertgrupi koosolekul.

3.1. Missioon

Lapse isikupärast lähtuva personaalse arengukeskkonna loomine ning alushariduse pakkumine kodu ja lasteasutuse koostöös.

Toetamaks last tema arengus tähendab tunda last, mõista tema arusaama maailmast ning avardada tema maailma kogemise ja enesemõistmise kaudu. Lasteaed peab oluliseks koostööd koduga, mis annab meile taustteadmised lapsest, nõustab koduseid alushariduse andmisel ning seab ühised eesmärgid ja suunad lapse arendamisel.

3.2. Visioon

Areneda igati tervist edendavaks lasteaiaiks.

Tervisedenduslik suund on lasteaiale seetõttu oluline, kuna hõlmab endas füüsilist, vaimset, sotsiaalset ja tervislikku aspekti. Tervisedenduse kaudu õpib laps end paremini tundma, mõistab oma keha, tundeid, oskab näha end kogukonna liikmena ja mõistab, milleks on võimeline ning mida saab endas arendada.

Selleks peame oluliseks järgmisi valdkondi:

- tervisedendusliku töö jätkamine;
- täiskohaga liikumisõpetaja ametikoha loomine;
- täiskohaga tervishoiutöötaja ametikoha loomine;
- traditsiooniliste ürituste jätkamine;
- õppekava arendustöö jätkamine;
- lapsevanematega koostöö tõhustamine;
- lasteaia lisaruumide probleemi lahendamine ja maja renoveerimine;
- pingevaba töö- ja õpikeskkonna säilitamine.

3.3. Arengukava eesmärgid ja –mudel

Lasteaia visiooni realiseerimine toimub viies võtmevaldkonnas:

- strateegiline juhtimine;
- personalijuhtimine;
- õppe- ja kasvatustöö;
- koostöö huvigruppidega;
- ressursside juhtimine.

Iga valdkond omab arengueesmärke, mis tulenevad 2007-2010 arengukava analüüsist, 2009. a. sügisel läbiviidud SWOT-analüüsi tulemustes, õppeaasta analüüsides ja sisehindamis-tulemustest.

Eesmärkide täitmine on arengukava tegevuskavas välja toodud tegevustena ja tulemustena. Iga aasta vaadatakse arengukava üle, analüüsitakse ning koostatakse selle põhjal aasta tegevuskava ning eelarve. Vajadusel viiakse vastavalt arengukava muutmise korrale sisse muudatused.

3.4. Lasteaia 2007 – 2010 arengukava analüüsi tulemused

Juhtimine ja personalitöö

- Personali koolitused on toimunud vastavalt ajakavale. Kasutaud on majasiseseid koolitusi.
- Tunnustussüsteem on väljatöötatud.
- Pedagoogide ja abipersonali töötasud said tõstetud ning vajavad edaspidist tähelepanu.
- Personalile on ühisüritusi korraldatud kaks korda aastas, hoidmaks nende motivatsiooni.
- Eelmise arengukava perioodil liituti TEL lasteaegade võrgustikuga, kuid arengukavasse ei olnud planeeritud tervist edendavad põhimõtted ja tegevused.

Õppe- ja kasvatustöö ning sisekontroll ja hindamine

- Seoses uue riikliku õppekavaga muudeti lasteaia õppekava. Uue valdkonnana lisati tervisedenus.
- Pedagoogilised nõupidamised, kui infotunnid toimuvad regulaarselt vastavalt aasta tegevuskavale. Igal kevadel analüüsitakse õppeaastas toimunut.
- Hoolekogu otsusega on laste arv rühmades lubatust suurem.

Kasvukeskkonna kujundamine

- Õpivõimaluste mitmekesistamine on jäänud eelarvevahendite tõttu puudulikuks. 2009 a. eelarves õppevahendite ja koolituste kulu väga minimaalne.
- Loomata jäi õueklass, ei olnud eelarvelisi vahendeid.
- 7. rühma loomisega kasvukeskkonna tingimused halvenesid.
- Ühisüritusi ei ole võimalik läbi viia lasteaia majas.
- Paranen muusika- ja liikumistegevuste ajagraafik. Tegevusi saab läbi viia paralleelselt.
- Muusika- ja liikumisruum on pindalalt väikesed.
- Uue rühma loomisega võeti vastu lisaelarve.

Sisekontroll ja hindamine

- 2009 a. sai esitatud kompleksne sisehindamise aruanne REK-ile. Tagasiside aruande tulemusi arvestatakse uue arengukava tegemisel.
- Sisehindamise tegevused on toimunud vastavalt aasta tegevuskavas planeeritule. Tulemusi on arvestatud käesoleva arengukava loomisel.

Koostöö kogukonnaga

- Lastevanemate koostöö on muutunud avatumaks ja infovahetusele on pööratud suurt tähelepanu (infolistid ja rühmatelefonid).
- Õppeaastate jooksul on toimunud mitmeid ühisüritusi lastevanematele ning osavõtt on olnud aktiivne (lastekaitsepäev, onnide ehitamine, jõulupeod, lasteaia esise koristamine jne.)
- Hoolekogu on olnud mitmekülgset abiks lasteaia arengule.
- Ruumi kitsikuse tõttu kasutame oma igapäevases töös Kambja PK saali.
- Tihe koostöö on algklassiõpetajatega.
- Kooliga koostöös jäi õpperada loomata, kuid selle asemel loodi õpperada lasteaia õuealale.
- Kambja PK juurde taheti luua eelkooliklassi, kuna lasteaeda ei mahtunud lapsed ära. Olukord lahendati sellega et Kuuste Kooli juurde loodi lasteaed.

Koostöö omavalitsusega

- Lasteaed esitab igal aastal eelarve kavandi, mis suuremas osas on leidnud heakskiidu.
- Lasteaia sisulise tegevuse kohta esitame igal kevadel põhjaliku aruande.
- KOV on tõstnud ja säilitanud lasteaia personali palgad.

Majandustegevus

- Lasteaia juurdeehitus ja maja renoveerimine on jäänud ressursside, majanduslanguse taha.
- Rühmaruumid on osaliselt renoveeritud ja uuendatud.
- Mööbel on välja vahetamata ühes rühmaruumis.
- Lasteaia kõrvalruumid on jäänud remontimata.
- Lasteaia õueala asfalt ja valgustus vajavad jätkuvalt parandamist.
- Tulekahjusignalisatsioon sai paigaldatud.
- Majaruumide valgustus on vahetatud osaliselt.
- Köögis on toimunud pisiremondid.
- Köögi inventar vajab jätkuvalt uuendamist.
- Kogu köök vaja renoveerimist.
- Pesuruum sai remonditud ja inventar uuendatud.

3.5. Arengukava tegevuskava valdkonniti 2011 – 2013

1. Strateegiline juhtimine

Eesmärk: Juhtimisprotsess on sisehindamise tulemustest juhitud, avatud aruteludele ja kaasarääkimistele.

Jrk nr	Tegevused	Aeg	Rahastamise allikas	Vastutaja	Sihtgrupp	Tulemused
1.	Arengukava jälgimine	Pidev	Eelarve	Direktor	Personal, lapsevanemad	Arengukava täitmist on jälgitud, sellest lähtuvalt kavandatud parendustegevused.
2.	Arengukava uuendamine	Igal aastal detsembris	Eelarve	Direktor	Personal, hoolekogu, KOV, lapsevanemad	Arengukava on täiustatud
3.	Arhiivi korrastamine	2011	Eelarve	Direktor	Personal	Süsteemne arhiiv
4.	Aasta tegevuskava eesmärkide ja ülesannete määratlemine koostöös personaliga	Pidev	Eelarve	Juhtkond	Pedagoogiline personal, laps, lapsevanem	Personal on kaasatud otsustusprotsessidesse e. õppeaasta eesmärk on realselt saavutatav
5.	Lasteaia raamdokumentide korrastamine (põhimäärus, töö sisekorra eeskirjad, ametijuhendid)	Pidev	Eelarve	Direktor	Personal, lapsevanem	Põhimäärus seadustega vastavusse viidud.
6.	Digitaalse andmekogu täiendamine	Pidev	Eelarve	Direktor	Personal	Dokumendid on vastavuses õigusaktides ja standardites kehtestatud nõuetega.
7.	Tunnustussüsteemi rakendamine	2011-2013	Eelarve	Juhtkond	Personal	Personalil on ühiselt välja töötatud tunnustussüsteem ja see on rakendunud
8.	Juhtimise parandamine läbi sisehindamiste tulemuste	2011-2013	Eelarve Aasta tegevuskava	Direktor	Juhtkond, personal, hoolekogu, KOV	Sisehindamise tulemused on parandanud lasteasutust tervikuna
9.	Sisehindamise aruande esitamine	2012	Eelarve	Direktor	Juhtkond, personal, hoolekogu, KOV	Sisehindamisaruannet on tutvustatud personalile, hoolekogule, KOV-le. Nõustamise läbinud, tagasi side huvigruppidele.

2. Personalijuhtimine

Eesmärk: Personal on kaasatud lasteaia arengut toetavatesse otsustusprotsessidesse.

Lasteaia arengut toetab kutsealaselt pädev ja ühtse meeskonnana töötav personal.

Jrk nr	Tegevused	Aeg	Rahastamise allikas	Vastutaja	Sihtgrupp	Tulemused
1.	Infotundide toimumine	Pidev	Eelarve	Juhtkond	Personal	Personal on kaasatud otsustusprotsessidesse.
2.	Juhtkonna nõupidamiste toimumine	Pidev	Eelarve	Direktor	Juhtkond	Juhtkond on kavandanud arendustegevusi meeskonnatöös, toimib infovahetus ja tööülesannete delegeerimine.
3.	Arenguvestluste läbiviimine	2011 - 2013	Eelarve	Direktor	Personal	Usalduslik koostöö, probleemide õigeaegne märkamine.
4.	Koolitusplaani uuendamine ja personali ametialase kompetentsuse tõstmine (Esmaabi ja elustamis-koolitus, tuleohutuskoolitus, loovuskoolitus, puhastusteenistuse koolitus abipersonalile jne)	Pidev	Eelarve	Direktor	Personal	Asutuses on olemas koolitusplaani, kutsealaselt pädev personal.
5.	Personali rahulolu uuringu läbi viimine	Igal aastal juunis	Eelarve	Direktor	Personal	Hetkeolukorra kirjeldus
6.	Kompleksne enesehindamine <ul style="list-style-type: none"> • Õppeaasta töö analüüs – lasteaiaõpetajad • Abipersonali töö analüüs 	Igal aastal mais	-	Juhtkond	Personal	Töötajate enesehindamise tulemusena adekvaatse minapildi kujunemine. On saavutatud õppeaastaks seatud eesmärgid Töökeskkonna parendamine.
7.	Ühisürituste organiseerimine	Pidev	Eelarve	Juhtkond	Personal	Motiveeritud personal.
8.	maakonna lasteaiaõpetajate ainesektsiooni töös osalemine	Pidev	Eelarve	Direktor Õppealajuhataja	Personal	Saavutatakse õpetajate silmaringi laiendamine ja kogemuste vahetamine.
9.	Tervisemeeskonna tegutsemine	Pidev	Eelarve	Tervisemeeskonna juht	Personal, lapsevanem, laps	Tervisemeeskond viib läbi ühisüritusi personalile ja lastele, teeb ettepanekuid lasteaia arendamiseks.

10.	Personali vajaduse hindamine, uute ametikohtade loomine	2011	Eelarve	Direktor	Personal, hoolekogu	On loodud 1,0 ametikohta liikumisõpetajale ja 1,0 ametikohta tervishoiutöötajale.
11.	Riskianalüüsi läbiviimine	2011-2013	Eelarve	Tervishoiutöötaja	Personal	Parendustegevuse sisseviimine aasta tegevuskavasse.
12.	Töötervishoiuteenus	2012	Eelarve	Tervishoiutöötaja		Personal on terve ja töövõimeline

3. Õppe- ja kasvatustöö

Eesmärk: Õppe- ja kasvatustegevuses rakendub tervisedenduslik mõtteviis.

Jrk nr	Tegevused	Aeg	Rahastamise allikas	Vastutaja	Sihtgrupp	Tulemused
1.	Õppekava täiendamine ja analüüs	2011	Eelarve	Õppealajuhataja	Pedagoogiline personal, laps, lapsevanem	Asutuse õppekava on vastavuses riikliku õppekavaga, koolivalmiduskaardi täitmise põhimõtted ja vorm
2.	Õuesõppe kui meetodi loomine õppe- ja kasvatusprotsessi	2012	Eelarve	Õppealajuhataja	Lasteaiaõpetaja, laps	Õppe- ja kasvatustöö planeerimisel on kasutatud õuesõpet kui ühte meetodit
3.	Õuesõppe kui meetodi rakendamise analüüsimine	2012	Eelarve	Õppealajuhataja	Lasteaiaõpetaja, laps	Kokkuvõtete põhjal on viidud sisse parendustegevused õppe – ja kasvatustöösse
4.	Riiklikel, maakondlikel üritustel, näitustel, konkurssidel osalemine	2011-2013	Eelarve	Õppealajuhataja	Lasteaiaõpetaja, laps	Kokkuvõtete tegemine osalemistest ja tulemustest
5.	Laste arengu hindamissüsteemi rakendamine	Pidev	Eelarve	Õppealajuhataja	Lapsevanem, personal	Laste arengu hindamissüsteem on rakendunud ja toimub selle tagasisidestamine õpetajate poolt lastevanematele.
6.	Läbi laste arengu jälgimise erivajadustega laste märkamise ja sellest lähtuva	Pidev	Eelarve	Õppealajuhataja	Laps, personal, lapsevanem, erialaspetsialistid	Lapse arengu hindamise käigus on välja selgitatud erivajadustega lapsed. Laste

	koostöövõrgustiku loomine lapse toetamiseks					erivajaduse toetamiseks on kaasatud õpetaja, logopeed ja lapsevanem.
7.	Õppevahendite muretsemine	Pidev	Eelarve	Direktor, õppealajuhataja	Lapsed	Mitmekülgsed last arendavad õppevahendid
8.	Mänguväljaku uuendamine, laululava, liikluslinnak, staadion	2011-2013	Eelarve/projekt	Direktor	Personal, hoolekogu	Arendav ja turvaline kasvukeskkond, õuealale on ehitatud laululava
9.	Liivakastis liiva vahetamine	2012	Eelarve	Direktor	Personal, lapsed, lapsevanemad	Hügieeniline mängukeskkond.
10.	Tervisenurkade kavandamine rühmadesse	2012	Eelarve	Tervishoiutöötaja õppealajuhataja	Lapsed, personal	Kõikidesse rühmadesse on tehtud tervisenurgad
11.	Liikluslinnaku rajamine	2012-2013	Eelarve	Õppealajuhataja	Lapsed, personal	Arendav kasvukeskkond.
12.	Terviseürituste mitmekesistamine	2011-2013	Eelarve	Tervishoiutöötaja	Lapsed, personal	Lastele pakutakse mitmekülgsel õppekasvatustegevust.

4. Koostöö huvigruppidega

Eesmärk: Huvigrupid toetavad lapse ja lasteasutuse arengut.

Jrk nr	Tegevused	Aeg	Rahastamise allikas	Vastutaja	Sihtgrupp	Tulemused
1.	Lastevanematele tervisedenduse olemuse selgitamine	Igal aastal septembris	Eelarve	Tervishoiutöötaja, õppealajuhataja	Lapsevanem, laps	Lapsevanemad on teadlikud tervisedenduse olemusest ja eesmärkidest ja võtavad osa ühisüritustest.
2.	Eelarve täitmise jälgimine, huvigruppide kaasamine	Pidev	Eelarve	Juhtkond	Personal, hoolekogu, KOV	On jälgitud eelarve ressursside otstarbekat kasutamist kuluarvestuse tabeli põhjal.
3.	Õuealale laululava soetamine, mänguväljaku täiendamine, liiklusväljaku ja sportimisvahendite soetamine	2011-2013	Eelarve, kaasrahastus	Majandusjuhataja, direktor, KOV	Lapsed	On loodud võimalused vaimseks ja füüsiliseks arendavaks tervist toetavaks tegevuseks.
4.	Inventari kaasajastamine <ul style="list-style-type: none">• Logopeedi ruum• Väikeinventari muretsemine üldkasutatavates ruumides, kabinetides	2011-2013	Eelarve	Majandusjuhataja	Laps, personal	Teostatud on inventari hange, lähtudes asutuse vajadustest ning eelarve võimalustest.
5.	Lapsevanemate kaasamine ühisürituste korraldamisse	Pidev	Eelarve	Direktor Õppealajuhataja Rühmapedagoogid	Lapsevanemad	Saavutatud laste igapäevaelu mitmekesistamine ja silmaringi laiendamine.
7.	Lapsevanemate rahulolu uuringud	2011	Eelarve	Direktor Õppealajuhataja	Lapsevanemad	Küsitluste tulemustest tehtud järeldused ja parendused
8.	Kajastada lasteaia ettevõtmisi kohalikul tasandil	Pidev	Eelarve	Direktor	Personal	Teave lasteaia kohta. Kogukond on informeeritud.
9.	Kodulehekülje toimetamine	Pidev	Eelarve	Õppealajuhataja, valla IT spetsialist	Hoolekogu, lapsevanemad, personal	Info on kättesaadav lasteaia koduleheküljelt.

5. Ressursside juhtimine

Eesmärk: Ressursside juhtimine toetab lapse ja lasteasutuse arengut.

Jrk nr	Tegevused	Aeg	Rahastamise allikas	Vastutaja	Sihtgrupp	Tulemused
1.	Eelarve planeerimine	2011-2013	Eelarve	Juhtkond	Personal, lapsevanem, laps	Eelarve on planeeritud koostöös personaliga ja huvigruppidega.
2.	Lisavahendite taotlemine, projektide kaudu	2011-2013	Eelarve omaosalus 10-20 % Projektide rahastused	Juhtkond, personal	Personal, lapsevanem, laps	Eelarvesse on saadud raha eesmärkide saavutamiseks.
3.	Töötasude planeerimine ja läbirääkimine KOV-i esindajatega	2011-2013	Eelarve	Direktor	Personal	Palk tõuseb vastavalt majanduskasvule.
4.	Maja renoveerimine	2011-2013	Eelarve, projekt	Direktor	Personal, lapsevanem, laps	Maja on renoveeritud.
5.	Tehniliste vahendite muretsemine (rühmades õpetajate arvutite väljavahetamine, fotoaparaat) LCD kuvarite muretsemine rühmadesse	2011-2012	Eelarve	Direktor	Personal	Töö efektiivsemaks, paremaks muutmine, rühmadesse on muretsetud LCD kuvarid.
6.	Tervisedendust toetavate huviringide loomine	2012	Eelarve	Õppealajuhataja	Laps	Laps areneb mitmekülgselt ja tema silmaring laieneb.
7.	Looduslike puhastusvahendite kasutamine	Pidev	Eelarve	Juhtkond	Lapsed, personal	Lasteaias kasutatakse looduslike puhastusvahendeid.
8.	Lasteaia ümbruses oleva asfaldi uuendamine	2011-2013	Eelarve, projekt	KOV	Personal, lapsevanem, laps	Lasteaia ümbrus on turvaline.
9.	Parkla rajamine	2011	Eelarve, projekt	KOV	Personal, lapsevanem, laps	Liiklemine lasteaia ümbruses on turvaline.
10.	Välisvalgustuse parandamine õuealal ja parklas	2011-2013	Eelarve, projekt	KOV	Personal, lapsevanem,	Liiklemine lasteaia ümbruses on turvaline.

					laps	
11.	Õueala piirdeaia ja värava vahetus	2011-2013	Eelarve	Direktor, majandusjuhataja	Personal, lapsevanem, laps	Õueala on turvaliselt piiratud.
12	Liitrühma voodite vahetus	2011	Eelarve	Direktor, majandusjuhataja	Lapsed, personal	Personalil on tervist hoidev inventar, lapsel on ohutu magamiskoht.
13.	Köögi põranda remont	2012	Eelarve	Direktor, majandusjuhataja	Köögipersonal	Personalil on hügieeniline töökeskkond.
14.	Köögiinventari uuendamine (tööpinnad, kapid)	2011-2013	Eelarve	Direktor, majandusjuhataja	Köögipersonal	Personalil on hügieeniline töökeskkond.

4. ARENGUKAVA UUENDAMISE KORD

Arengukava täitmist analüüsitakse igal aastal ja kava täiendatakse vastavalt vajadusele. Arengukava korrigeerimisel lähtub lasteaed järjepidevalt sisehindamistulemustest. Arengukava uuendatakse lasteaia direktori, hoolekogu või pedagoogilise nõukogu ettepanekul. Arengukava kinnitab Kambja Vallavolikogu.